

# Regionstyrelsens rapport till Regionfullmäktige



BENGT BERGQVIST  
ORDFÖRANDE REGIONSTYRELSEN

# Regionstyrelsens rapport till fullmäktige

- Försäljning av regionens vindkraftverk
- ÖTF – Övning totalförsvaret, *avsiktsförklaring*
- Regionstyrelsens plan
- Delårsrapport
- Getingen
- ÖSUP – Östersunds sjukhus utvecklingsplan

# Att ta ansvar i en svår tid

- Tydligt ledarskap behövs för att hantera fortsatt svåra utmaningar.
- Täta uppföljningar av ekonomi och övergripande mål är nödvändigt.
- Våga prioritera - återhållsamhet ska balanseras mot samhällsekonomisk långsiktighet.
- Tänka i nya banor och väva in effektiviseringar som en naturlig del.
- Beslutade åtgärder ska vara vägledande i det långsiktiga arbetet.
- Fortsätta utveckla Region Jämtland Härjedalen till en attraktiv arbetsgivare.
- Utveckling av sjukhusområdet
- Leda utveckling av Nära vård.
- **Ingen är stark ensam** – samverkan externt och internt behövs

# Om styrelsens plan

- Planen visar vad regionstyrelsen ska arbeta med under året för att bidra till att de övergripande målen kan verkställas och tilldelad ekonomisk ram hållas.
- De flesta uppdrag och nyckeltal återfinns under målområde stödverksamhet respektive målområde ledningsprocesser. Några egna har lagts till.
- De långsiktiga nyckeltalen följs upp övergripande en gång per år och genom särskild fördjupning.
- Planen ger underlag till de prioriteringar verksamheten behöver arbeta med för att nå resultat i enlighet med de övergripande målen och hålla sig inom fastställd budget.
- Regionstyrelsen ska utifrån denna plan också utarbeta en internkontrollplan med mål och aktiviteter som är anpassade till riskanalyser och prioriteringar för verksamheten.

# Styrelsens egna uppdrag till verksamheten 2026 (9 st)

- Nämnder bjuds in till styrelsesammanträden under 2026 vid behov för en fördjupad dialog.
- Minska matsvinnet jämfört med föregående år.
- Minskning av energianvändningen sker i enlighet med direktiven om energieffektivitet (EED) och om byggnaders energiprestanda (EPBD).
- Fortsätta arbeta för tillgängliga läkemedel med hjälp av en trygg läkemedelsförsörjning och aktiv resthantering.
- Samiska språk och samisk kultur ska vara synlig och närvarande i Regionens lokaler och digitala forum genom successiva översättningar och en ökad användning av samiska språk.
- Externa medel för forskningsrelaterade studier och utvecklings- och implementeringsarbeten ska öka.
- Följa upp att den interna kontrollen av finansverksamheten har utförts i enlighet med reglemente.
- Förebygga och upptäcka välfärdsbrott genom informationsinsatser samt analysera och värdera risker.
- I samband med beslutad inriktning för arbetet med Östersunds sjukhus utvecklingsplan ska också utredning avseende kort- och långsiktig extern finansiering påbörjas.



# Åtgärdsplan för att nå en ekonomi i balans

- Åtgärdsplanen för regionstyrelsen består av långsiktiga och strukturella förändringar, utöver kortsiktiga insatser. För att möta regionens utmaningar behöver åtgärder beakta behovet av utveckling, omställning och prioriteringar
- Föreslagna åtgärder har delats in i **tre program**:
  - Accelererad digitalisering & AI,
  - Rätt storlek och rätt stöd samt
  - Inköp och ekonomi
- Programmen består av totalt 17 projekt som i sin tur kan bestå av flera delprojekt. Givet de ekonomiska förutsättningarna kommer också ytterligare åtgärder behöva genomföras framför allt för åren 2027 och 2028 i planperioden.
- Projekten under respektive program sker i syfte att effektivisera verksamheten och minska kostnaderna. Program kommer löpande att följas upp och återredovisas till regionstyrelsen.

# Åtgärdsplan

			Ekonomisk effekt (mkr)		
Planerad åtgärd (typ/benämning)	Kort beskrivning av åtgärd	Konsekvensbeskrivning	2026	2027	2028
Accelererad digitalisering & AI	Optimera IT-systems prestanda, förbättra användning av digitala verktyg, automatisera processer genom bättre nyttjande av ny teknik.	Frigjord tid för chefer och anställda.	2,0	1,1	0,0
Rätt storlek, rätt stöd	Reducera antalet tjänster inom administration och ledning	Tydliggöra uppdrag och roller, kartlägga ansvarsfördelning, identifiera överlapp och minska redundans mot övriga förvaltningsområden.	6,1	3,3	0,0
Inköpsprocessen och ekonomi	Strategiska och operativa åtgärder för att effektivisera inköpsprocessen. Förenkla budget- och prognos processen.	Standardiserat sortiment och striktare inköpsstyrning som innebär mindre produktkatalog samt samordnade inköp och leverantörsflöden. Minska detaljnivå för budget och prognos.	4,2	4,2	4,7
Övriga åtgärder	Avveckla tjänster och funktioner, minska ambitionsnivåer, minska kontorsyta		15,9	19,6	23,5
<b>Totala effekter regionstyrelsen</b>			<b>28,2</b>	<b>28,2</b>	<b>28,2</b>



# Resultat regionstyrelsen delår 2025

- Regionstyrelsens verksamheter har alla varit bättre eller nära budget för perioden jan-aug 2025.
  - Ledningsstöd och service: +24,4 mkr (lägre kostnad för konsulter, fastighetskostnader samt sjuktransporter)
  - Utveckling och digitalisering: +24,9 mkr (lägre kostnad för konsulter och personalkostnader)
  - Vårdval: +14,4 mkr (lägre kostnader för Hälsosamtal, utbildningsbidrag för ST-läkare och PTP psykologer, lägre kostnader för fysioterapeuter.
  - HR-, Ekonomi- och Kommunikationsavdelningen samt regiondirektören är något bättre eller i linje med budget.
  - Regiongemensamt: +155 mkr (avser framför allt riktade statsbidrag samt pensionskostnader.



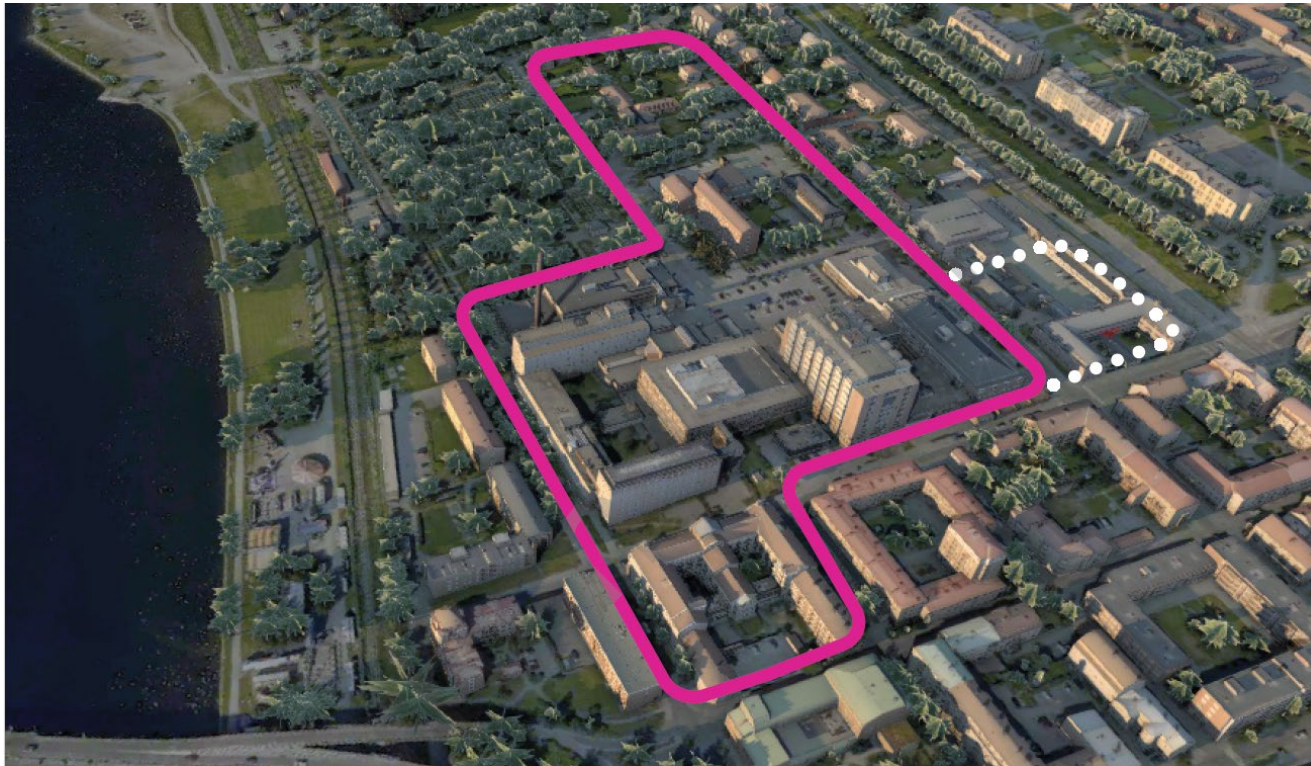
# Måluppfyllelse delår 2025 Regionstyrelsen

Målområde med övergripande mål	Uppdrag				Kortsiktiga nyckeltal				Sammanvägd status övergripande mål
Målområde för hälso- och sjukvård - God och nära vård i hela Jämtland Härjedalen	0	6	0	-	-	-	-	-	Delvis uppfyllt
Målområde för tandvård - God och tillgänglig tandvård i hela Jämtland Härjedalen	2	3	0	-	-	-	-	-	Delvis uppfyllt
Målområde för Regionalt utvecklingsansvar - Utvecklingskraft i hela Jämtland Härjedalen	1	0	0	-	-	-	-	-	Helt uppfyllt
Målområde för kultur - Tillgängligt kulturutbud i hela Jämtland Härjedalen	1	0	0	-	-	-	-	-	Helt uppfyllt
Målområde för stödverksamhet - Ändamålsenlig kompetens för effektivt stöd till verksamhet och utveckling	0	10	0	-	0	2	2	-	Delvis uppfyllt
Målområde för ledningsprocesser - Ledning, styrning och uppföljning av beslut och verksamhet	1	5	0	-	4	5	2	2	Delvis uppfyllt
<b>Totalt antal</b>	<b>5</b>	<b>24</b>	<b>0</b>	<b>0</b>	<b>4</b>	<b>7</b>	<b>4</b>	<b>2</b>	<b>Delvis uppfyllt</b>
<b>Andel av uppdrag respektive nyckeltal</b>	<b>17%</b>	<b>83%</b>	<b>0%</b>	<b>0%</b>	<b>24%</b>	<b>41%</b>	<b>24%</b>	<b>12%</b>	

- 29 uppdrag fördelat på 6 målområden
- 17 kortsiktiga nyckeltal för målområde stödverksamhet och ledningsprocesser

# Östersunds sjukhus utvecklingsplan, del 2

UTREDNING LOKALBEHOV SAMT KARTLÄGGNING AV FASTIGHETSBESTÅND



# Bakgrund

- **2023 påbörjades revidering av Fastighetsutvecklingsvisionen**
- **Olika scenarier för lokalutveckling**
  1. Ombyggnad
  2. Tillbyggnad + ombyggnad
  3. Nybyggnad
- **Beslut i fullmäktige juni 2024**
  - Fortsatt utvecklingsarbete enligt alternativ 2, utbyggnad i kombination med ombyggnad av befintliga lokaler.
  - Utredda möjligheterna att bebygga fastigheten med fokus på där hus 2 och 3 är belägna.

# Sjukhusområdets utvecklingsarbete

## METOD

### ■ **Delaktighet**

- Kartläggning av lokalbehov via en enkät till samtliga verksamhetsområden.
- Workshops med olika teman med hälso- och sjukvården och regionservice
- Fördjupande diskussioner bl.a AKM, psykiatrin och operationsverksamheten.

### ■ **Förankring och beslut**

- Beslut rörande inriktning, avgränsningar och mål har fattas av styrgruppen.
- Förslaget har förankrats hos divisionschefer, styrgrupp och Regionledning.
- Styrgrupp och Regionledning har ställt sig bakom utredningens förslag till fortsatt arbete.



# Teknisk status (VVS, el, gas mm)



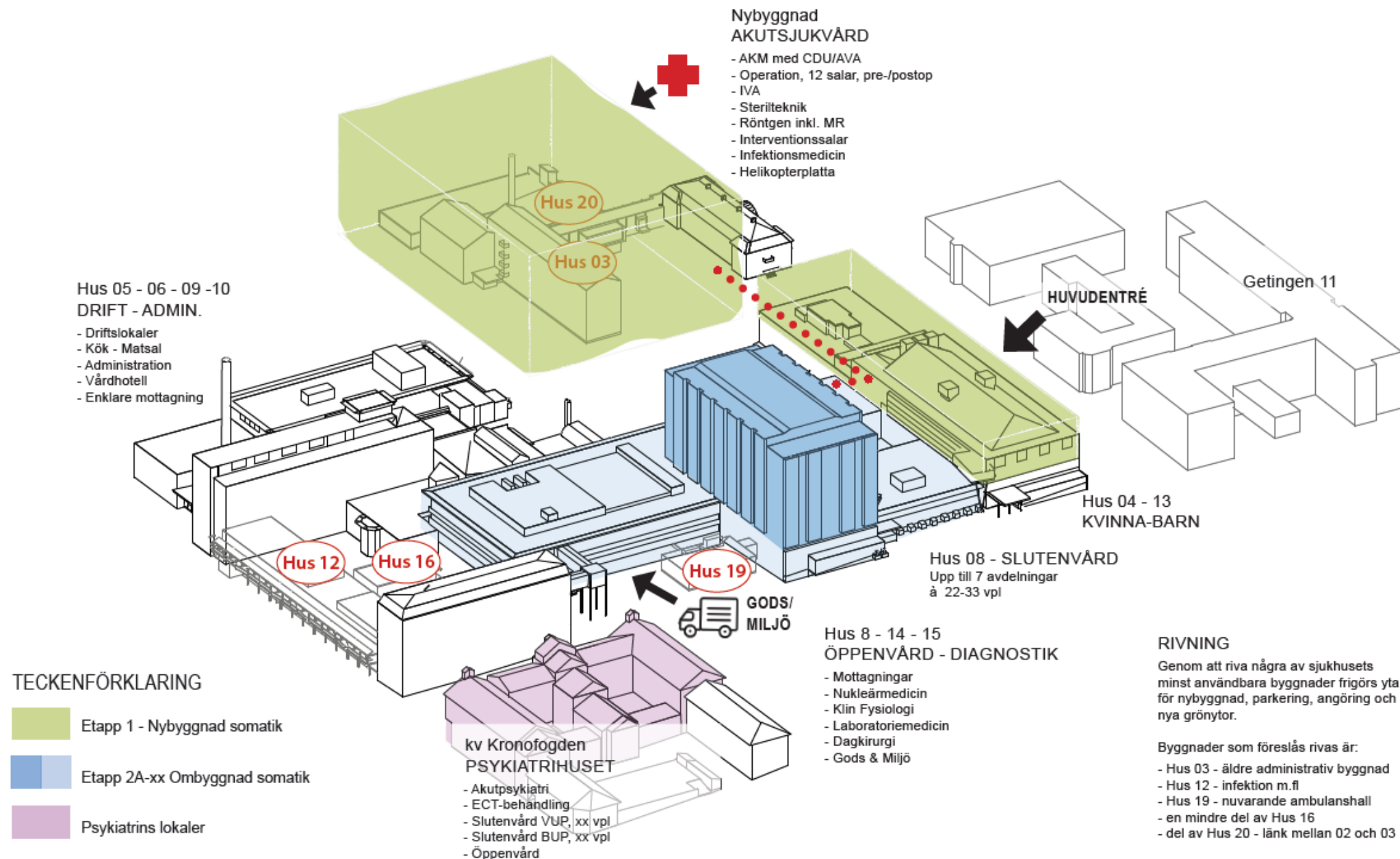


Bild 19: Förslag till disposition av sjukhusområdet



# Principsektion

EXEMPEL PÅ INPLACERING AV VERKSAMHETER

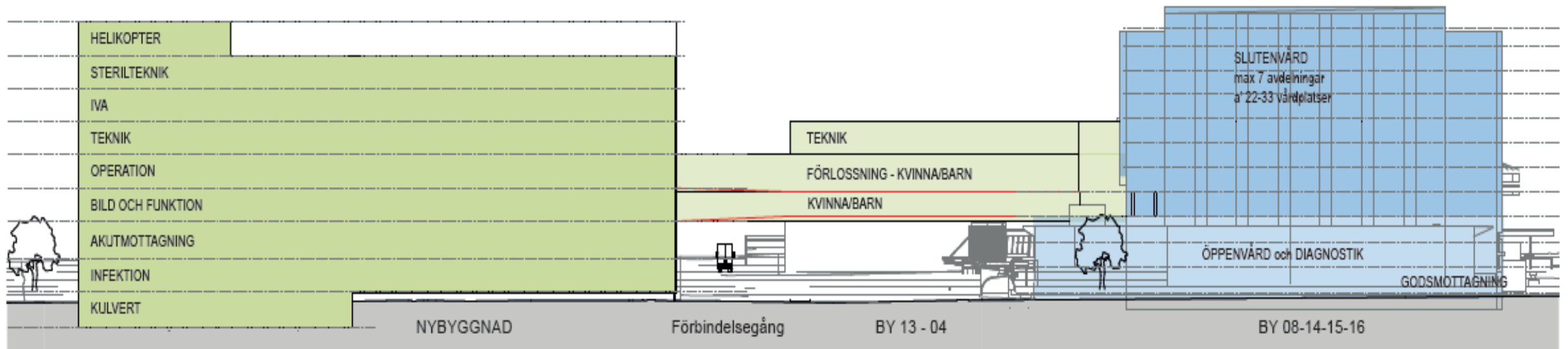


Bild 20: principiell sektion, vy från Tystavägen

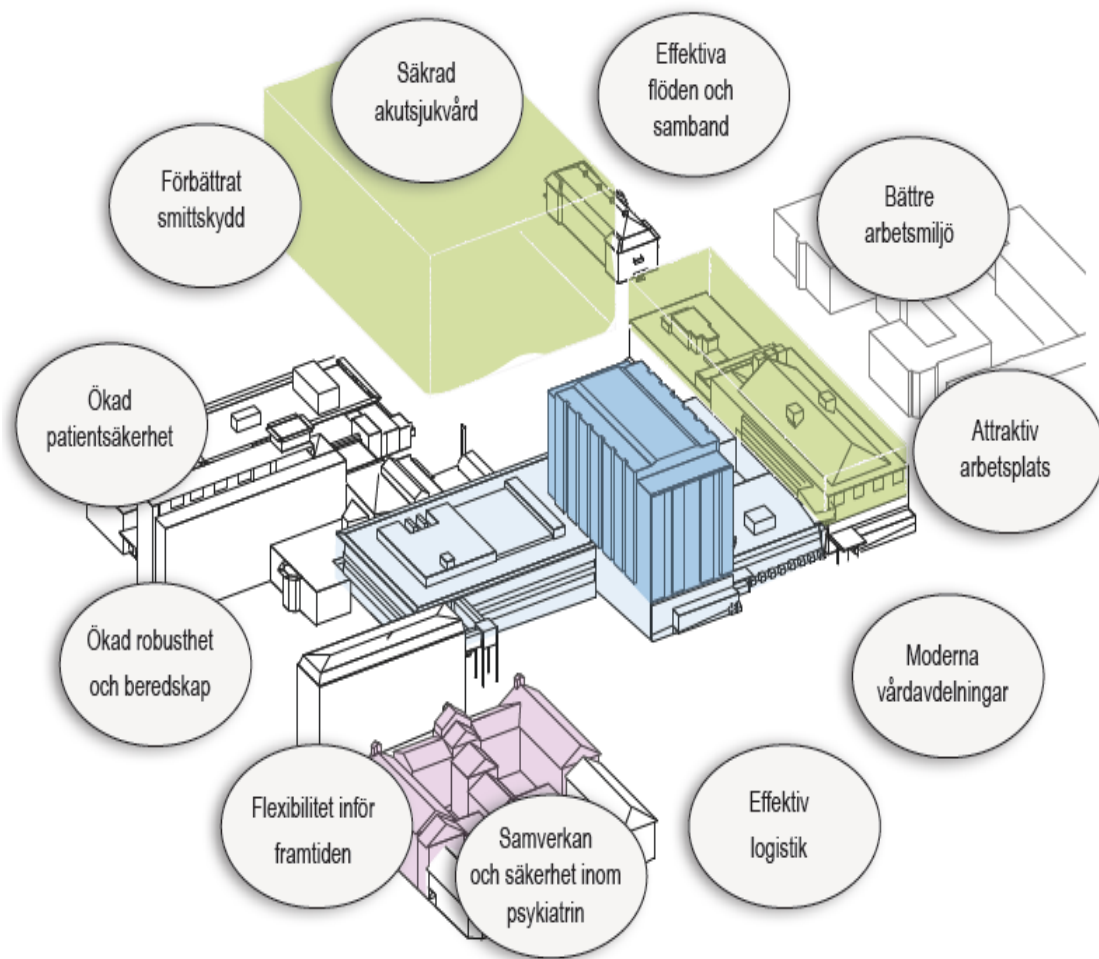


# Mål för sjukhusområdets utveckling

## CENTRALA BEHOV

- Säkerställa funktionen för akutsjukvårdens lokaler
- Uppfylla nationella riktlinjer och regelverk
- Effektivare flöden och samband
- Övriga behov
  - Öppenvården – lokaler för samverkan, digitala vårdmöten och bättre smittskydd
  - Slutenvården – teamarbete och flexibilitet för framtida behov
  - Psykiatri - lokaler för ökad säkerhet och effektivitet för psykiatri
  - Effektivare logistikflöden och ökad robusthet

# Förändringar jämfört med förslag mars 2025



- Föreslagen förstudie avseende lokaler för nära vård genomförs ej i nuläget. Lokalerna hanteras i normal underhålls- och investeringsprocess
- Ekonomisk ram halveras från 20 mkr till 10 mkr under 2026
- Utredning ang lång- och kortsiktig finansiering påbörjas
- Tidplanen och innehåll i förstudier förskjuts till viss del
- Ärendet kompletterat med bilagor avseende tid- och aktivitetsplan samt sammanfattning av behov, brister och konsekvenser

# Regiondirektörens förslag

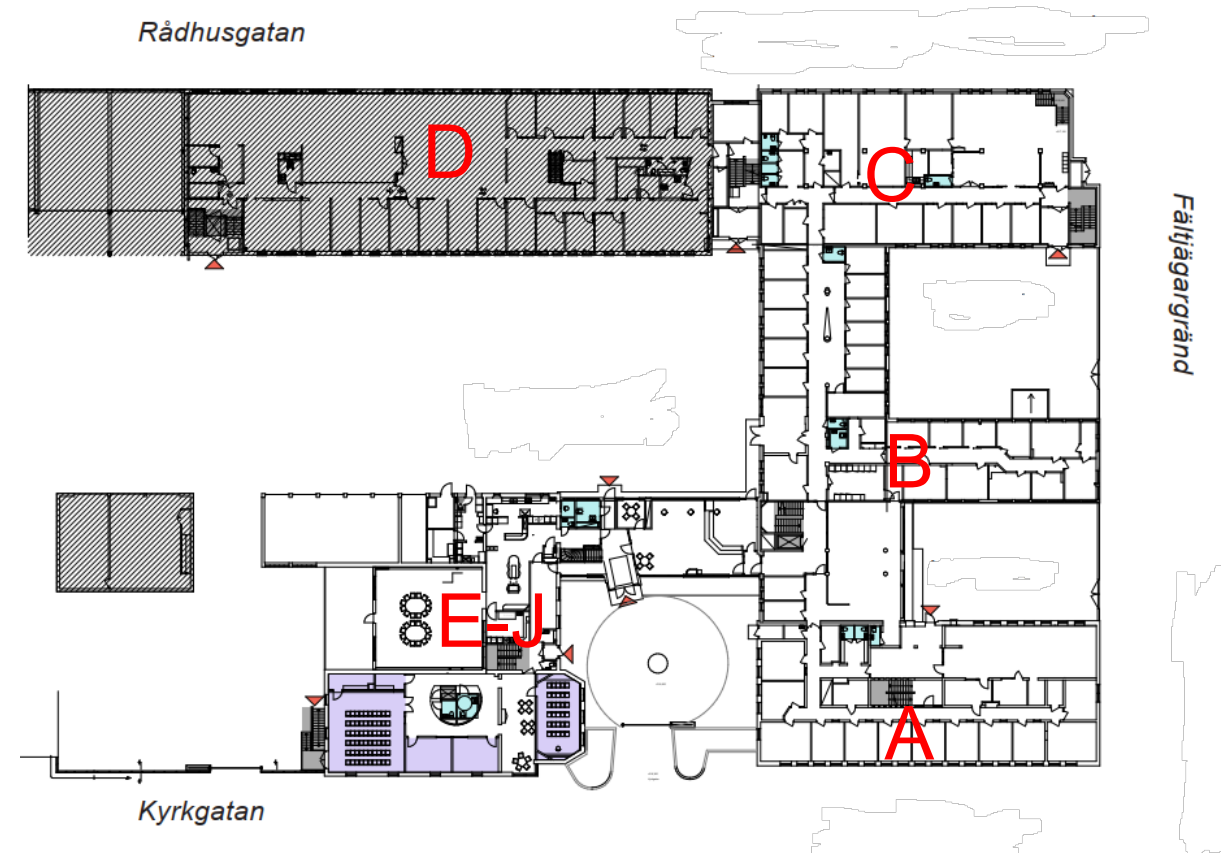
1. Inriktning för fortsatt arbete enligt rapport "Lokalbehov" godkänns. Föreslagen förstudie angående lokaler för Nära vård genomförs ej.
2. Regiondirektören får i uppdrag att starta fördjupad förstudie för ett nybyggt s k Akuthus. Inriktningen i arbetet skall vara den som föreslagits i bifogad rapport "Lokalbehov". Förstudierapporten ska slutredovisas till regionstyrelsen senast i januari 2027.
3. Regiondirektören får i uppdrag att starta förstudie för de gamla delarna (ombyggnad) av sjukhuset. Prioritering i förstudiens första skede är att utreda förutsättningarna för att renovera och bygga om. Förstudierapporten ska slutredovisas till regionstyrelsen senast i januari 2027.
4. Regiondirektören får i uppdrag att genomföra förstudie för hela psykiatrins lokalbehov. Förstudierapporten ska slutredovisas till regionstyrelsen senast i januari 2027.
5. Finansiering av förstudier år 2025 sker inom regionstyrelsens fastställda budget för utredningar och förstudier för fastighetsinvesteringar.
6. Finansiering av förstudier år 2026 sker genom avsatta medel i regiondirektörens anslag för fastighetsportföljen.
7. Regiondirektören får i uppdrag att starta utredning angående kort- och långsiktig extern finansiering



# Psykiatrisk öppenvård

# Getingen 11

- **Hus A-C - befintliga kontorsytor**
  - Ca 4100 kvm lokalyta, kräver modernisering/ombyggnad
  - Möjlig yta för öppenvård
- **Hus D – befintliga kontorsytor**
  - Moderna kontorslokaler
  - Planerade för regionens flexibla kontor
- **Hus E-J – huvudentré, personalrum/kök, möteslokaler**
  - Kräver delvis upprustning
  - Gemensamma funktioner





# Förstudie Psykiatrisk öppenvård

## Syfte

- Beskriva öppenvårdslokaler för **framtidens arbetssätt**
- Ökad lokaleffektivitet genom samverkan och samutnyttjande.  
Regionen behöver öka lokalutnyttjandet – hur kan projektet bidra?
- Underlag för beslut för projektering av ombyggnad "Getingen"

## Resultat

- Beskriva arbetssätt - koncept - principer
- Lokallista
- Preliminär inplacering i Getingen\*
- Totalyta psykiatrin\*

## Ytsammanställning LOA - verksamhet

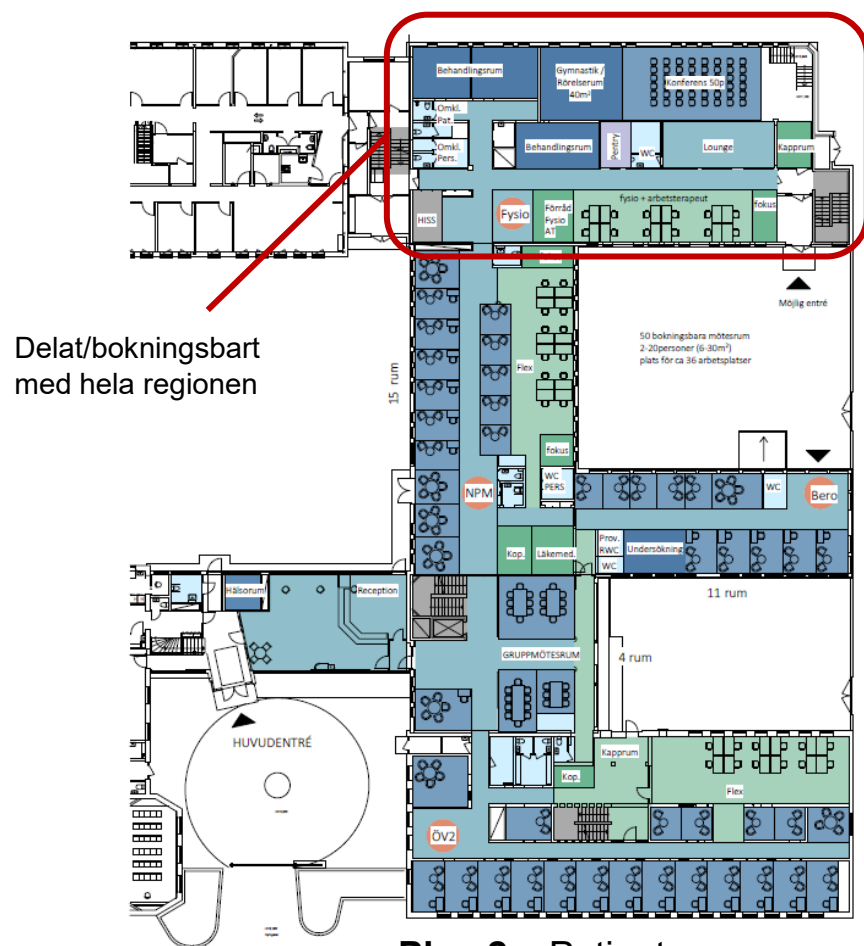
	NULÄGE	FÖRSLAG
Psykiatrihuset (kv Kronofogden)	ca 5 760 kvm	ca 5 760 kvm
Getingen 11	0 kvm	ca 4 100 kvm
Gamla Skattehuset (kv Onkel Adam)	ca 650 kvm	0 kvm
Hus 10 (Östersunds sjukhus)	ca 1 100 kvm	0 kvm
Köpmangatan 24	ca 7 760 kvm	ca 7 760 kvm
<b>Totalt Psykiatri</b>	<b>ca 15 270 kvm</b>	<b>ca 17 600 kvm</b>

*Antagande efter lokalutredning 2025-05*

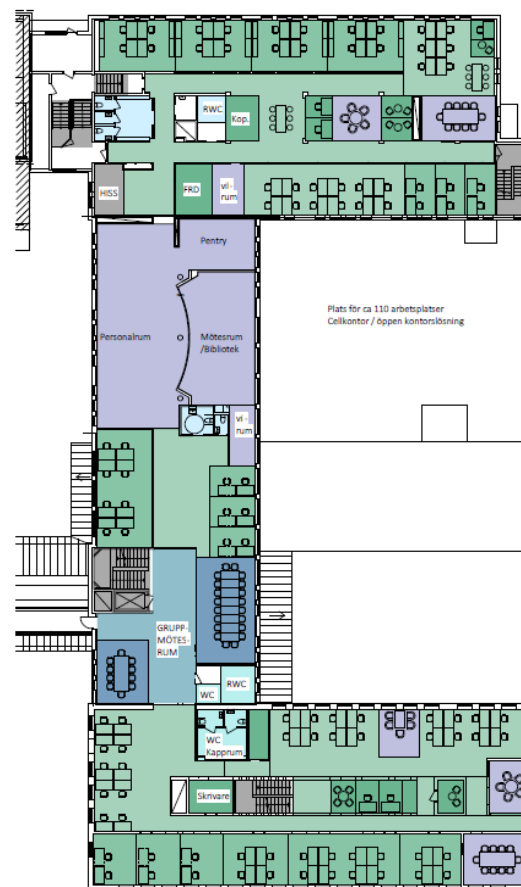
\*reservation för beslut om antal slutenvårdsplatser

# Kv. Getingen

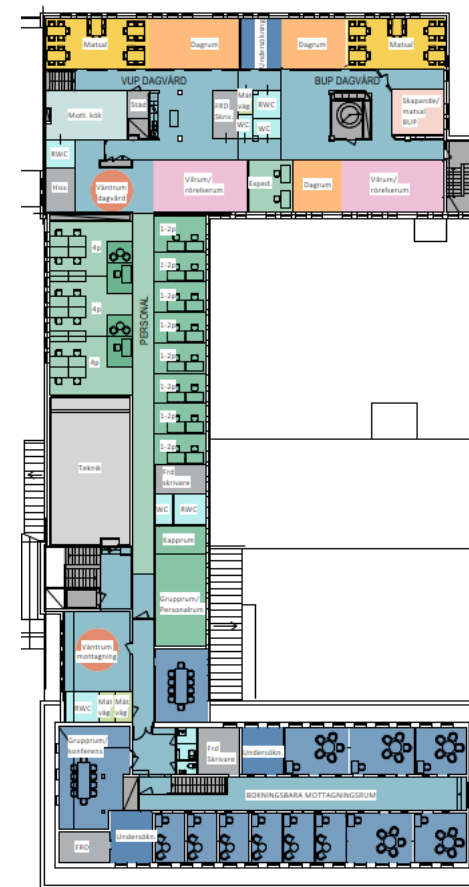
## Principskiss 251011 – Psykiatrisk öppenvård



Öppenvård 2, NPM  
ev. del av BERO



Öppenvård 2, NPM, Ät





# Psykiatrihuset (kv. Kronofogden)

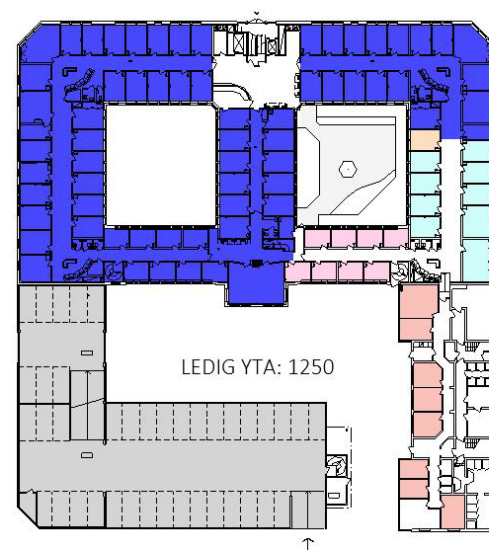
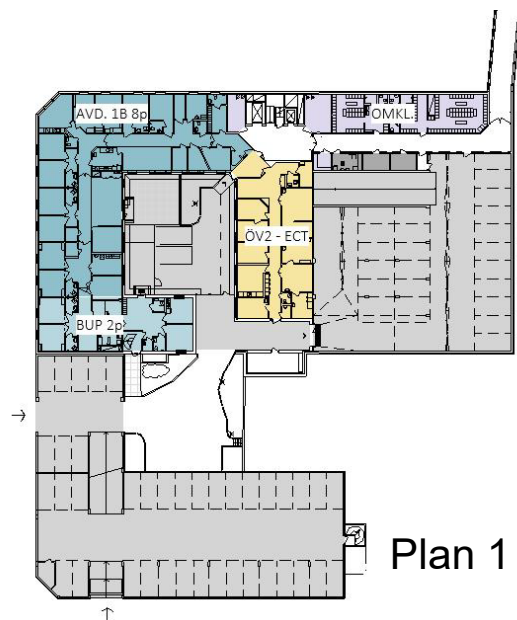
- Verksamhet kvar efter flytt till Getingen
  - Befintlig psykiatrisk slutenvård (32 vpl)
  - Psykakuten
  - ECT Elbehandling
  - SPOT Specialistpsykiatriskt omvårdnadsteam
  - Klinikledning
  - "Paradiset" mm på plan 5
- Flyttar in från andra lokaler
  - PSFN Psykiskfunktionsnedsättning
  - LARO (+ ev. hela beroendeenheten)



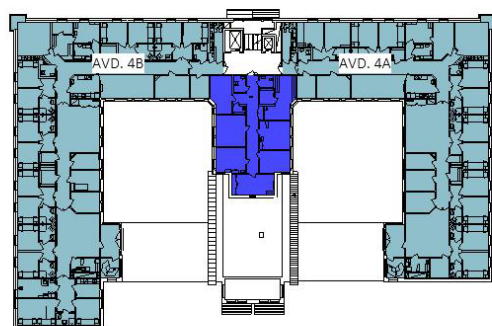
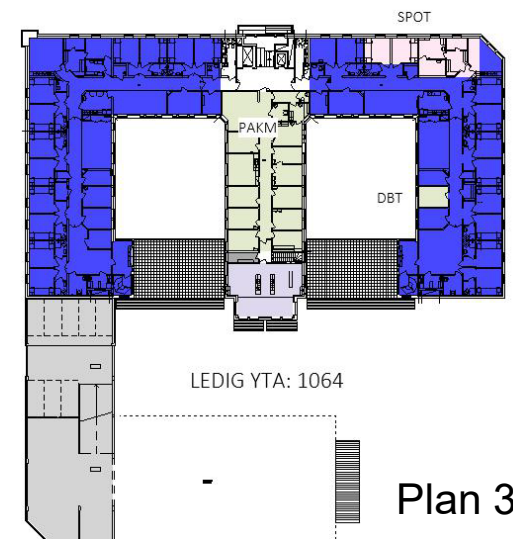
## Återstående ytor bör nyttjas för delar av nedanstående verksamheter

- Ökat antal vårdplatser BUP - prioriterat, men ej beslutat. Ger förutsättningar för avskiljningsplatser på PAVA
- Ökat antal slutenvårdsplatser VUP, beroendevård – prioriterat, men ej beslutat.
- Beroendemottagningen – för-/nackdelar med resp. placering
- Ätstörningsenhet för BUP/VUP – fördelar med läge nära slutenvården, men får sannolikt ej plats
- Fysio- resp. arbetsterapi – oklart om de ska placeras i Getingen eller Kronofogden
- Ombyggnader för att öka personsäkerheten i byggnaden, framförallt kopplat till psykakuten, kan påverka befintliga verksamheters ytbehov.

# Psykiatrihuset (kv. Kronofogden) - blå ytor tomställs



- LÄKARE - 9 rum kvar  
25 läkare flyttar = 16 av de blå rummen
- SEKR. 8 rum blir kvar  
6 sekreterare flyttar = 2 av de rosa rummen
- STAB - Alla 8 rum stannar i Kronofogden
- PSFN - 1 rum



LEDIG YTA: 160



LEDIG YTA: 630

